



Les incontournables du Lirsa juin-juillet-août 2024

le cnam
lirsa

Nous partageons dans cette lettre les moments forts de la vie du laboratoire, ainsi que des informations utiles pour la valorisation de vos activités de recherche. Nous espérons ainsi également conforter les espaces de rencontres et d'entraide. Si vous souhaitez contribuer à la prochaine lettre, envoyez vos informations à: [Anne-Gaëlle JOLIVOT](#) et [Sara FERNANDEZ GARCIA](#). Le Lirsa vous souhaite une belle journée !

[Le Lirsa vous remercie !

Le rapport d'évaluation du Lirsa par le comité d'experts Hcéres est excellent ! Nous avons tout juste reçu la version finale du rapport, que nous vous transmettrons très vite, mais retenons d'ores et déjà la reconnaissance par le comité d'experts de nos efforts durant la période sous revue ("*l'évolution du LIRSA peut être qualifiée de remarquable*"). Merci une nouvelle fois à toutes et à tous pour votre investissement durant cette période et pour votre disponibilité lors de la visite du comité.



De nouveaux challenges nous attendent ! Le comité d'experts Hcéres nous met au défi de (1) rester vigilants aux conditions de poursuite de la stratégie prometteuse formulée et mise en œuvre par l'unité ; (2) poursuivre nos efforts pour asseoir le rayonnement scientifique et obtenir des contrats dans le cadre d'appels à projets nationaux et européens ; (3) approfondir les évolutions de la production scientifique du Lirsa; (4) pérenniser et intensifier les collaborations avec les acteurs non académiques.



C'est avec joie que nous vous annonçons que notre chère Sara FERNANDEZ GARCIA est de retour, en mi-temps thérapeutique. Merci de ne pas la surcharger inutilement ! Le Lirsa compte à nouveau 14 personnes à votre écoute, mais c'est loin d'être suffisant. **A notre grand regret nous allons devoir annuler l'atelier immersif pour le climat intitulé "2 tonnes"** et le déjeuner initialement prévus le mardi 25 juin. Cette formation sera reproposée l'an prochain si les conditions d'exercice du laboratoire nous le permettent.



Directrices, directeurs de thèse, veillez à ce que les candidats en thèse qui vous sollicitent respectent soigneusement la [procédure du Lirsa](#) et joignent bien à leur dossier [votre lettre de soutien](#) ! Tous ces éléments sont obligatoires afin que la candidature soit recevable et examinée par deux rapporteurs (membres du Lirsa). Le dossier finalisé (avec avis des rapporteurs) sera alors transmis aux membres du bureau du Lirsa pour validation de la candidature. Pour rappel, en cas de validation, le candidat / la candidate pourra alors entamer les démarches d'inscription sur [Adum](#) (accès doctorat unique mutualisé) pour procéder à son inscription administrative, de juillet à fin octobre.



[Save the date !

Participez au Halathon national avant le 4 juin 2024 ! Le marathon de la science ouverte 2024 vise à augmenter la part de texte intégral dans le portail HAL. Même si le Cnam n'est pas en compétition cette année, jouez le jeu ! Sélectionnez les articles, communications et autres publications (chapitre d'ouvrage) que vous souhaitez diffuser en libre-accès et déposez-les directement dans HAL avant le 4 juin. Par exemple, déposez la version «auteur» de vos articles (la version soumise à l'éditeur ou version acceptée pour publication) dans le respect du droit français.



Doctorant.e.s, bloquez la date du 6 juin 2024 pour vous préparer aux CSI ! Stéphane BOURLIATAUX-LAJOINIE organise pour vous une session de 12H00 à 12H45 en ligne (Teams) pour vous expliquer le déroulé des CSI du 17 juin (un email récapitulatif vous a par ailleurs déjà été adressé en mai).



Invitez vos doctorants à postuler au concours des contrats doctoraux de l'École doctorale Abbé-Grégoire avant le 10 juin ! Deux candidats pourront être présentés par le Lirsa à ce concours. Dossier (CV, projet, LM et soutien d'un.e directeur-trice) à transmettre à Sara FERNANDEZ GARCIA avant le 10 juin. Sélections par le laboratoire le 20 juin. Les deux candidats choisis par le Lirsa devront ensuite déposer leurs candidatures pour le concours des contrats doctoraux à l'École doctorale Abbé-Grégoire avant le 26 juin 2024. Les candidats doivent ne pas avoir déjà candidaté à un contrat doctoral auprès de l'ED Abbé-Grégoire.



Les comités de suivi individuel de thèse (CSI) du 17 juin 2024 approchent à grand pas et certains créneaux horaires ont changé ! Stéphane BOURLIATAUX-LAJOINIE vous envoie régulièrement des actualisations du planning de cette journée (dernier en date : mail du 26 mai 2024 avec le rappel du déroulement des CSI et les documents pour les jurys). Un email récapitulatif précisant les horaires définitifs ainsi que les liens Zoom vous sera envoyé en semaine 24. Les documents à remplir seront à disposition dans un drive d'ici le 10 juin. C'est un moment collectif très important pour nos 71 doctorants et pour la vie du laboratoire, et le Lirsa vous remercie de votre participation à cette journée.



Les candidatures pour le concours du contrat doctoral transversal développement durable sont attendues avant le 19 juin 2024 ! Les dossiers comprennent une lettre de la direction du laboratoire, merci d'anticiper en transmettant les dossiers complets à Sara FERNANDEZ GARCIA avant le 12 juin. Les candidats devront ensuite déposer leurs candidatures par voie électronique avant le 19 juin 2024. Invitez vos doctorants à postuler !



Doctorantes, doctorants, à vos bulletins le 24 juin 2024 ! Les élections des représentant.e.s des doctorant.e.s au Conseil de l'école doctorale Abbé-Grégoire auront lieu en ligne sur Adum de 9H00 à 17H00. 5 sièges sont à pourvoir. Nous vous encourageons à soutenir les deux candidats du Lirsa : Meryem EL IDRISSE et Jean-Louis LEDOUX, que nous remercions pour leur investissement au service du collectif.



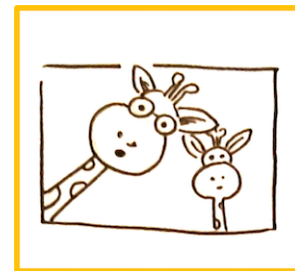
Invitez vos doctorants à postuler sur une thèse Cifre – 1000 doctorants pour les territoires avant le 30 juin 2024 ! Le contrat est attaché à la Direction générale adjointe de la Ville de Martigues et rattaché au Laboratoire Lirsa du Cnam pour travailler au sein de la fabrique des compétences déployées par le Cnam Provence Alpes Côte d'Azur. Consultez les détails [ici](#).



Doctorants, les réinscriptions en thèse seront ouvertes dans Adum à compter du 1er juillet 2024 et doivent intervenir impérativement avant le 30 septembre ! Pour éviter les embouteillages administratifs nous vous invitons à réaliser cette formalité sans tarder (dès que le compte-rendu de votre CSI vous sera communiqué).



Bloquez la date du 1er octobre 2024 dans vos agendas, les nouveaux membres du Lirsa vous présenteront leurs travaux ! Ne manquez pas l'occasion de les rencontrer et de vous découvrir des affinités en matière de recherche. La présentation de leurs travaux de recherche aura lieu au Salon d'honneur (rue Conté) et sera suivie d'un déjeuner buffet. Détails de cette matinée d'accueil des nouveaux membres du Lirsa à venir.

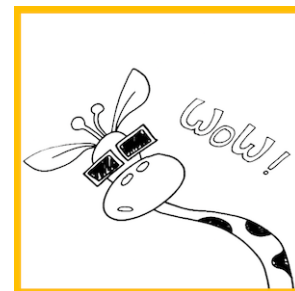


Réservez également dans vos agendas la date de l'Assemblée Générale du Lirsa le mardi 10 décembre 2024 ! De 9 heures à midi, suivie d'un déjeuner. Cette assemblée est importante car elle marque la fin du quinquennal et sera consacrée en partie aux élections des membres du conseil et de la direction.



[**Notez les nouveautés !**

Une nouvelle mesure visant à simplifier l'instruction des candidatures Cifre ! Cette mesure, prise par le ministère et l'ANRT, vise plus particulièrement nos partenaires PME ou associations, dans la mesure où les grands groupes disposent déjà de procédures adaptées. Elle permet à une candidature Cifre de bénéficier d'une procédure accélérée exemptant son dossier d'expertise scientifique sous les conditions suivantes : si le partenaire socioéconomique ou industriel a eu au minimum deux thèses Cifre entre 2019 et 2023, que les thèses ont été soutenues et la qualité des travaux attestée par les rapports d'activité et le questionnaire d'évaluation finale. N'hésitez pas à contacter [Julien Roussel](#) (Chef du bureau de la veille, des partenariats et de la valorisation au Cnam) pour tout contrat d'accompagnement.



Un guide en anglais pour une utilisation responsable de l'IA générative en recherche ! Publié en mars 2024 par la Commission européenne, ce [guide de 18 pages](#) adresse des recommandations en premier lieu aux chercheurs, mais aussi aux organisations de recherche et aux financeurs de la recherche.



Gaëlle ANGELERGUES rejoint le Lirsa en tant que chercheuse associée ! Docteure en Sciences de Gestion, Gaëlle est spécialisée en ressources humaines. Ses recherches s'intéressent au rôle du territoire dans l'engagement des parties prenantes au sein d'un dispositif de GRH mutualisé et aux groupements d'employeurs.



Bettina BOUCHAYER rejoint le Lirsa en tant que chercheuse associée ! Docteure en Sciences de Gestion, Bettina est spécialisée en conseil en organisation et conduite du changement. Ses recherches proposent une réflexion critique de la prise en compte de la temporalité au sein de la conception du changement à partir des théories du processus ou des théories de l'événement.



[**Les séminaires de nos équipes !**

Le 4ème séminaire transversal 2023-2024 du CEET aura lieu le 4 juin 2024 (14H-16H au CEET) sur la thématique "La formation au service de l'emploi" avec les interventions de F. SARFATI (Univ. Evry / Paris Saclay, CPN et Cnam, CEET) et C. DUOUY (Univ. Rouen Normandie, DySoLab et Cnam, CEET) ainsi que C. TUCHSZIRER (Cnam, Lise et CEET) et L. LIMA (Cnam, Lise et CEET). La discussion sera assurée par P. LEMISTRE (Univ. de Toulouse, Certop et Céreq). Prévoyez sur votre agenda le dernier séminaire transversal 2023-2024 du 17 septembre 2024 consacré à une "spéciale post-doctorant.e.s du CEET" (au Cnam). Pour présenter vos travaux lors d'un prochain séminaire, contactez les coorganisateur [Thomas AMOSSE](#) et [Héloïse PETIT](#).

Le 8ème Séminaire P.O. (Pilotage des Organisations) aura lieu 4 juin 2024 (9H30-12H, Salle 30.-1.18, rue Conté) avec l'intervention de Ludivine PERRAY (Professeure à EM Lyon) qui présentera l'étude "Conter/compter les corps vulnérables : vers une éthique de care féministe", un projet de recherche sur le mouvement social des personnels hospitaliers français en 2019/2020. Pour présenter vos travaux lors d'un prochain séminaire P.O., contactez les coorganisatrices [Fadia KORBI](#) et [Marie-Astrid LE THEULE](#).

Le 5ème et dernier séminaire 2023-2024 Spid (Stratégie, prospective, innovation et développement) aura lieu le jeudi 20 juin 2024 (14H30-16H30, à distance sur [Teams](#)) sur la thématique "Fiction, littérature et management" avec les interventions de Rebecca DICKASON (Maître de conférences à l'IAE de Rennes, CREM UMR CNRS 6211), Valérie CHARRIÈRE-GRILLON (Professeure du Cnam, Lirsa), Benoit PETITPRETRE (Maître de conférences au Cnam, Lirsa). Pour présenter vos travaux lors d'un prochain séminaire, contactez les coorganisateur [Philippe DURANCE](#), [Anne-Gaëlle JOLIVOT](#) et [Benoît PETITPRETRE](#).

Le séminaire Poem (Politiques publiques, économie et marchés) propose deux fois par an à un doctorant de l'équipe de présenter un document de travail issu de ses travaux de thèse et invite un enseignant-chercheur spécialiste à discuter ce document. Rendez-vous à l'automne 2024 pour la prochaine édition ! Si vous souhaitez présenter vos travaux lors de ce séminaire, contactez les coorganisateur [Lionel ALMEIDA](#) et [Elisa DARRIET](#).

[**D'autres évènements à ne pas manquer !**

Ne manquez pas le 2ème colloque sur la démocratie en Santé. La Revue des Sciences de Gestion, la chaire de Gestion des services de santé du Cnam et le Lirsa proposent pour cette nouvelle édition de croiser les regards des chercheurs, des professionnels et des usagers sur le "Pouvoir d'agir des usagers en France et au Québec : partage de connaissances pour une plus grande démocratie en santé". Ce colloque est organisé notamment par notre chercheuse [Sandra BERTEZENE](#) et se tiendra en ligne le 13 juin 2024 (14H-18H30 heure de Paris, date limite des inscriptions : 1er juin).

Ne manquez pas la Journée transverse de recherche "Décider face à l'incertain : Reste et Reste causal dans le contexte de la transition écologique" ! Cette journée est organisée par le Lirsa et le laboratoire Histoire des technosciences en société (HT2S) et

soutenue par le Réseau de recherche sur l'innovation (RRI). Elle se tiendra au Cnam (rue Saint Martin) le 17 juin 2024 (9H00-17H30). Découvrez le programme [ici](#).

Appel à contributions dans le cahier spécial "Recherches sensibles et comportements organisationnels : du dilemme à l'action" de la Revue Internationale de Psychosociologie et de Gestion des Comportements Organisationnels (RIPCO) ! Date limite de soumission : 31 août 2024. Ce cahier est codirigé notamment par notre chercheuse [Bérangère CONDOMINES](#). Plus de détails [ici](#).

RIPCO
ÉDITIONS ESKA

Appel à communications pour le colloque "Travail, emploi et organisations à l'ère du numérique" ! Ce colloque interdisciplinaire est organisé par le Lirsa en collaboration avec d'autres laboratoires du Cnam, le Lise et le CEET, ainsi que des laboratoires extérieurs (le CPN, le Sage et le Printemps). Six axes structurent [l'appel à communication](#) et les propositions de communications (4000 signes) sont à rendre avant le 31 juillet ; la communication complète (35 000 signes) étant attendue pour le 1er février 2025 si acceptation. Ce colloque inter-congrès de l'Association Française de Sociologie est organisé notamment par notre chercheuse [Isabelle CHAMBOST](#) et se déroulera les 20 et 21 mars 2025 au Cnam.



Ne manquez pas le colloque sur "Le renouveau syndical" ! Ce colloque, organisé par les RT 18, 25 et 30 de l'Association Française de Sociologie (AFS) est soutenu par le Lirsa en collaboration avec d'autres laboratoires du Cnam, le Lise et le CEET ainsi que des laboratoires extérieurs (IDHES, le CPN, le Sage et le Printemps). Il se déroulera en deux temps : le 14 novembre 2024 sera l'occasion de présentations et de tables rondes sur la question du Renouveau syndical dans une perspective longitudinale et internationale. Le 15 novembre sera consacrée à trois sessions : l'écologie un nouvel enjeu syndical, le syndicalisme à l'ère du numérique, le syndicalisme et l'action collective : quels enjeux et recompositions ? Ce colloque est organisé notamment par notre chercheuse [Isabelle CHAMBOST](#). Surveillez le site de [l'Association Française de Sociologie](#) pour connaître la date limite des inscriptions.

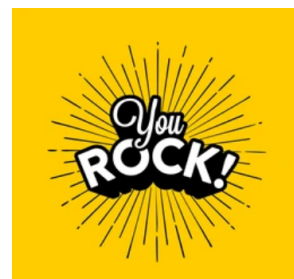


[**Les chercheurs publient et soutiennent leur HDR !**

Félicitations à Laurent CAPPELLETTI pour ses trois publications ! ★ "La recherche-intervention en CCA. Une analyse réflexive", *Comptabilité Contrôle Audit*, 30, 55-90, 2024, avec Samia KHENNICHE (<https://www.cairn.info/revue--2024-1-page-55.htm>). ★ "La gestion innovante des normes. Convertir les normes sanitaires, environnementales, sociales et financières en performances", Gérés0, 2023, avec Nicolas DUFOUR (<https://librairie.gereso.com/livre-entreprise/la-gestion-innovante-des-normes-norm2.html>). ★ "Socio-Economic Approach to Management. Science-Based Consulting for Sustainability.", Springer Nature, Pelgrave Macmillan, 2024, avec Henri SAVALL et Véronique ZARDET (<https://link.springer.com/book/10.1007/978-3-031-43875->).



Félicitations à Stéphanie CHATELAIN-PONROY pour sa publication ! Chatelain-Ponroy, S. et Gibert, P. (2024), "[Management public, une clarification est-elle possible ? Chances et désolations des appropriations polysémiques](#)", *Gestion & Finances Publiques*, 2 (N° 8), pages 60 à 70. [Retrouvez toutes les dernières publications des chercheurs du Lirsa signalées sur HAL Lirsa](#) en français, anglais et espagnol ! Outre les articles de recherches et les ouvrages, vous y trouverez également des articles de blog scientifique, des communications dans un congrès, des chapitres d'ouvrages, des thèses, des rapports, des prépublications, etc.)



Marie-Catherine PAQUIER va soutenir son Habilitation à Diriger des Recherches (HDR) le 10 juin 2024 à 14H00 au Cnam (Salle des thèses et Teams) sur la note de synthèse de ses travaux "Recherche-intervention en terrain monastique - Innovation de préservation et marketing de la suffisance". Si vous souhaitez y assister, contactez au préalable [Marie-Catherine](#).



[**Les doctorants avancent et soutiennent leur thèse !**

Doctorantes et doctorants, le "café des doctos" vous propose de vous réunir autour de thématiques tous les premiers mardis du mois ! Le 4 juin 2024 sera consacré aux besoins en formation. N'hésitez pas à proposer des thèmes qui pourraient vous intéresser. Rejoignez également le [groupe WhatsApp](#), un espace bienveillant de discussions et de partage de vos avancements de thèse, éventuelles difficultés ou bonnes idées! Le "café des doctos" a lieu sur Teams de 12H à 13H, et est organisé par nos doctorantes [Hamida BOUAZZI](#), [Claire-Lise SPEISSER](#), [Mylène CANVEL](#) et [Lola MARTIN MORO](#).

Alexandre NICOLIER soutiendra (sous réserve de l'accord des rapporteurs) le 25 juin 2024 au Cnam sa thèse sur "Le risque professionnel et le droit fiscal" sous la direction de Christophe DE LA MARDIERE, Professeur du Cnam.

[**Les inévitables en tant que membre du Lirsa !**

Tous les membres du Lirsa sont concernés (permanents, affiliés et associés), y compris les doctorants. Les trois actions ci-dessous sont obligatoires pour obtenir un financement du Lirsa quel que soit votre statut ! Nota bene : les chercheurs associés ou affiliés doivent également transmettre leur rapport d'activité obligatoire.

★ **Transmettez votre CV complet à jour, en français et en anglais !** Vos CV sont à transmettre à [Sara FERNANDEZ GARCIA](#).

★★ **Transmettez votre photo et rédigez le descriptif de vos pages "membre" en français et en anglais !** Transmettez vos thèmes de recherche et une brève description de votre parcours (en français et en anglais), ainsi que votre photo, à [Sara FERNANDEZ GARCIA](#). Vos publications et travaux scientifiques seront directement extraits de la collection HAL Lirsa, et apparaîtront automatiquement sur vos pages "membre" des sites web du Lirsa en français et en anglais ! Inspirez-vous des pages existantes d'un membre du Lirsa [en français](#) et [en anglais](#). Profitez-en pour découvrir [le site web du Lirsa en anglais](#) et pour vérifier que les informations sur vos pages "membre" sont à jour, tant sur le site en français que sur le site en anglais !

★★★ **Renseignez systématiquement tous vos travaux dans la collection HAL Lirsa !** Pour savoir comment faire, consultez la dernière [vidéo explicative faite par le Lirsa en 2022](#). Attention, l'interface de HAL a changé, consultez le [power-point](#) et la [vidéo](#) faits par le Cnam en janvier 2023 pour connaître les changements dans la nouvelle interface de HAL. Un doute ? Encore besoin d'aide ? Envoyez un message à hal@cnam.fr

Vous n'avez pas obtenu un financement ? Mettez toutes les chances de votre côté en accomplissant au préalable les 3 actions ci-dessus (Nota bene : les chercheurs associés ou affiliés doivent avoir transmis leur rapport d'activité obligatoire).

Vous avez obtenu un financement du Lirsa ? Si vous avez obtenu/engagé un financement, n'oubliez pas de prévenir le Lirsa dès que vous n'en avez plus besoin, afin que le budget non dépensé puisse être redéployé !



Faites connaître nos recherches avec les "dessins du Lirsa" ! Les dessins du Lirsa sont des vidéos de vulgarisation qui permettent d'expliquer en images les articles des chercheurs du Lirsa relevant de nos 3 équipes de recherche : Pilotage des Organisations (PO) ; Stratégie, Prospective, Innovation, Développement (Spid) ; Politiques publiques : économie et marchés (Poem). Elles sont présentées par la mascotte du Lirsa, la girafe Anissa. [Regardez les vidéos](#)

déjà effectuées, et n'hésitez pas à les diffuser y compris auprès de vos étudiants ! Merci à Mylène CANVEL, Alice ANBERREE et aux chercheurs pour la conception de ces vidéos originales.

Vous souhaitez être accompagné vers la publication ? Le Lirsa est un collectif qui aide tous ses membres. Les formations qui sont régulièrement organisées vous permettent de rencontrer les autres membres (publiants ou pas) et sont sources d'inspiration ou de motivation pour retourner à la recherche ! Soyez attentifs aux offres de formation qui vous sont adressées par mail et n'hésitez pas à demander votre inscription à l'une d'entre elles ou à demander des formations qui vous seraient utiles !



[**Les basiques du chercheur-publiant ou du futur publiant !**

Chercheur "publiant" ou "non publiant" en 2023-2028 ? Selon l'établissement, un enseignant-chercheur est considéré comme produisant s'il a réalisé 2 publications dans des revues de référence (voir le classement de la Fnege par exemple) au cours des 5 dernières années (glissantes). Pour un chercheur les attentes sont de 4 publications sur cette même période. Chaque année la liste des producteurs est donc établie, transmise à la direction de la recherche qui calcule - sur la base des personnels producteurs permanents rémunérés par le Cnam - la dotation budgétaire allouée au Lirsa. Comme vous le savez, le Lirsa ne réserve pas cette dotation aux seuls personnels permanents et finance les activités de tous ses membres sur cette dotation.

Des vade-mecum pour vous aider à prendre en charge vos activités de recherche en suivant les règles fixées par notre établissement ! [Vade-mecum "Soutenance de thèse"](#) pour connaître toutes les étapes à respecter dans ce moment important, [vade-mecum "Mission"](#) qui récapitule tous les éléments auxquels nous devons être attentifs avant de partir en mission (déplacement professionnel), [vade-mecum "Organisation de colloques / journées de recherche"](#) pour anticiper lors de la préparation d'un tel événement.



Savez-vous comment citer le Lirsa et le Cnam quand vous publiez en français et en anglais ? ☆ FR ☆ En français, un acronyme qui se prononce comme un mot ne prend une majuscule qu'à la première lettre (Cnam, Lirsa, Fnac). Tout en majuscules pour ceux dont ce n'est pas le cas (SNCF, EPN, EDF). Dans le déroulé en toutes lettres, seul le 1er terme prend une majuscule. Cnam - Conservatoire national des arts et métiers // Lirsa - Laboratoire interdisciplinaire de recherches en sciences de l'action ☆ EN ☆ En anglais, on met une majuscule partout (tous les acronymes et tous les termes qui le composent en déroulé). On ne traduit pas les items en principe. CNAM - Conservatoire National des Arts et Métiers // LIRSA - Laboratoire Interdisciplinaire de Recherches en Sciences de l'Action // Mais... si vous souhaitez tout de même traduire, optez pour la traduction en anglais retenue dans notre plaquette de communication : Interdisciplinary Research Center in Action-Oriented Sciences.

Votre prochaine publication dans une revue est-elle reconnue par la Fnege ? Le Hcéres a décidé de ne plus publier de liste des revues classées pour le domaine Économie et Gestion. Désormais en Sciences de Gestion, seul le classement Fnege sera mis à jour tous les trois ans. Consultez le [Classement Fnege 2022](#) des Revues scientifiques de Gestion (la prochaine révision aura lieu en 2025). Nous vous remercions de privilégier chaque fois que cela vous est possible les revues classées, car ce sont elles notamment qui permettent de qualifier un chercheur de "publiant", et par la même impacte le budget du laboratoire.

Quels sont les autres "produits et activités de la recherche" ? Consultez le [guide Hcéres 2023 des produits et activités de la recherche](#) afin de connaître les produits et activités reconnues par notre autorité d'évaluation.

Tous les personnels du Conservatoire ont désormais accès à la base de données Open4Research ! "[Open4Research pour le Cnam](#)" recense, classe et résume tous les appels à projets nationaux, européens et internationaux, dédiés à la recherche. Simple d'utilisation, cet outil propose une recherche par profil, par thématiques ou par mots-clés. Il est également possible de sauvegarder des critères de recherche et de créer des alertes. La création de votre compte avec votre adresse du Cnam prend 3 minutes. Vous trouverez ensuite 3 tutoriels sur la page d'accueil de l'Open4Research du Cnam.

Consultez également régulièrement le portail national des appels à projets. Vous y trouverez [tous les appels à projets des partenaires du portail](#) (ANR, ADEME, INCa, INSERM, ANSES, ANRS), les candidatures en cours et vous serez notifiés des appels à projets à venir.

[Valorisez vos recherches et votre laboratoire !

Explorez les possibilités d'échange et de financement pour la recherche à l'international ! Consultez le panorama général des [financements et outils de coopération internationale](#), les [opportunités de mobilité Erasmus +](#) pour les enseignants-chercheurs et les administratifs. Découvrez également les [nombreux avantages pour le soutien et/ou la valorisation de la recherche](#) que l'AUF met à votre disposition.

Valorisez vos recherches avec notre partenaire Fnege Médias ! Le Lirsa est présent sur cette plateforme de vidéos et podcasts en Gestion et Management de 3 minutes environ. Regardez les vidéos de [Fadia BAHRI KORBI](#), [Alain BURLAUD](#), [Stéphanie CHATELAIN-PONROY](#), [Laurent CAPPELLETTI](#), [Cécile DEJOUX](#), [Gilles GAREL](#), [Bénédicte GRALL](#), [Olfa GRESELLE-ZAÏBET](#), [Stéphane LEFRANCQ](#) et [Madina RIVAL](#) sur un article de recherche, une communication ou un ouvrage. Contactez Sara FERNANDEZ GARCIA pour un tournage au sein des locaux du Cnam, rue Saint Martin.



Diffusez efficacement vos travaux ou trouvez ceux des autres ! Mesurez l'accessibilité de vos articles et diffusez-les librement avec [Dissemin](#) ! Trouvez en ligne la version gratuite d'un article avec des extensions pour navigateurs web à installer facilement : [Unpaywall](#) ou [Open Access Button](#) (OAB). Connaissez vos droits et identifiez les travaux que vous pouvez déposer sur une archive ouverte grâce à [WillO](#) !

Les plaquettes de communication du Lirsa ont évolué, ainsi que le site web du Lirsa ! Passez faire un tour sur notre magnifique site web conçu et alimenté par [Sara FERNANDEZ GARCIA](#), et retéléchargez les dernières versions en format pdf des plaquettes pour vos demandes de subvention [en anglais](#) et [en français](#) ! Des formats imprimés sont également disponibles sur demande à [Sara FERNANDEZ GARCIA](#).



[Les ressources à votre disposition !

De nombreux logiciels : [Sphinx](#) (enquêtes), [NVivo](#) (analyse qualitative des données) et [Stata](#) (statistiques et d'économétrie), ainsi que [Trint](#) (transcription de fichiers audio et vidéo en texte), [Prezi](#) (présentations dynamiques), et [DeepL](#) (traduction). Cliquez sur les liens et découvrez nos conseils de prise en main pour Trint et DeepL. Consulter toutes [les ressources partagées du Lirsa](#) et le [mode d'emploi pour réserver Trint et DeepL](#). Contactez [Sara FERNANDEZ GARCIA](#) pour en disposer.



Une bibliothèque doctorale : consultez la [liste des livres à votre disposition](#) (et empruntez-les auprès de Sara FERNANDEZ GARCIA). N'hésitez pas à enrichir la collection en demandant de nouveaux livres !

Du matériel à disposition sur réservation : ordinateurs, micros, casques, enregistreuses, caméras, toges.

Deux bureaux pour travailler au 2 rue Conté : le bureau des post-doctorants (salle 35.2.42, 1 poste de travail, flex office) et le bureau des doctorants (salle 31.2.53, 5 postes de travail et une armoire multicases).

Une vidéo de présentation du Lirsa en moins de 5 minutes : Découvrez comment la mascotte du Lirsa, la girafe Anissa, présente notre laboratoire, en cliquant [ici](#). Félicitations à [Mylène CANVEL](#) et [Alice ANBERREE](#) pour la conception de cette vidéo originale de présentation du laboratoire ! Retrouvez également [ici](#) toute l'histoire des "dessins du Lirsa" et découvrez pourquoi notre mascotte est une girafe ! Vous l'avez choisie lors d'une assemblée générale du Lirsa.



Retrouvez-nous aussi sur :

